

FICHES-CONSEILS DE RÉNOVATION PATRIMONIALE MRC DES LAURENTIDES

AMHERST | ARUNDEL | BARKMERE | BRÉBEUF | HUBERDEAU | MRY-SUR-LE-LAC | LABELLE
LA CONCEPTION | LAC-SUPÉRIEUR | LAC-TREMBLANT-NORD | LA MINERVE | LANTIER
MONTCALM | MONT-TREMBLANT | SAINTE-AGATHE-DES-MONTS | SAINTE-LUCIE-DES-LAURENTIDES
SAINT-FAUSTIN-LAC-CARRÉ | VAL-DAVID | VAL-DES-LACS | VAL-MORIN



FICHE-CONSEIL
DE RÉNOVATION
PATRIMONIALE

MAISON CUBIQUE (FOUR SQUARE STYLE)

HISTORIQUE DU STYLE

La maison de forme cubique ou « Four Square », constitue une véritable révolution de l'habitation au tournant du XX^e siècle. Conçue aux États-Unis en 1891 et introduite par différents catalogues, elle ne tardera pas à se répandre dans le paysage architectural canadien.

Spacieuse, économique et simple à construire, elle emprunte son nom à la forme d'un cube plus ou moins régulier. Comprenant au moins deux niveaux complets d'habitation, elle charme les familles nombreuses des milieux ruraux et devient vite extrêmement populaire. Le courant cubique est apprécié au Québec, particulièrement dans la première moitié du XX^e siècle.



Vers 1920 | Montcalm



Vers 1920 | Montcalm



Vers 1920 | La Minerve



Vers 1920 | Mont-Tremblant



Vers 1915 | La Conception

CARACTÉRISTIQUES ARCHITECTURALES DU STYLE

Caractéristiques distinctives

- Volume imposant, plan carré ou presque, deux niveaux d'occupation en plus des combles
- Toit à quatre versants droits (1)

Caractéristiques secondaires

- Présence occasionnelle de lucarnes (2)
- Disposition symétrique des ouvertures
- Fenêtres traditionnelles : à guillotine, à battants (3)
- Galerie longeant toute la largeur de la façade avant ou qui contourne le bâtiment (4), couverte de son propre toit
- Éléments d'ornementation parfois importants : chambranles autour des portes et des fenêtres, briques en soldat, chaînage d'angle, lambrequins, aisseliers, garde-corps et poteaux moulurés

Les informations contenues dans cette fiche sont fournies à titre indicatif et ne constituent pas un portrait exhaustif du style qui est présenté. Avant d'entreprendre des travaux, il est conseillé de contacter un inspecteur en bâtiment de la municipalité. Il sera en mesure de vérifier la conformité de votre projet avec la réglementation d'urbanisme.

PRINCIPES GÉNÉRAUX D'INTERVENTIONS SUR UNE MAISON

- Privilégier l'entretien à la réparation et la réparation au remplacement. En entretenant régulièrement sa maison, on augmente sa durée de vie et on évite les interventions majeures.
- Préserver les éléments architecturaux et les matériaux d'origine. S'ils sont trop abîmés, ils devraient être remplacés par d'autres, similaires. Certains matériaux contemporains pourraient convenir selon le degré d'authenticité recherché.
- Si les dimensions ou la disposition des ouvertures ont été modifiées au fil du temps, redonner aux façades leur composition d'origine.
- Recourir à des interventions réversibles qui n'affecteront pas de manière définitive le bâtiment.
- Respecter le style et l'époque du bâtiment.

Entente de
développement
culturel

MRC DES
LAURENTIDES

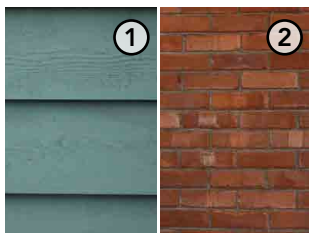
Québec

RECOMMANDATIONS MAISON CUBIQUE (FOUR SQUARE STYLE)

REVÊTEMENTS MURAUX

Matériaux à privilégier : matériaux nobles

- Privilégier l'utilisation de matériaux de qualité, tels que le bois (1) et la brique d'argile (2). Ils constituent un excellent investissement puisqu'ils sont très durables, s'entretiennent facilement et confèrent un cachet authentique.



Matériaux à éviter : matériaux contemporains

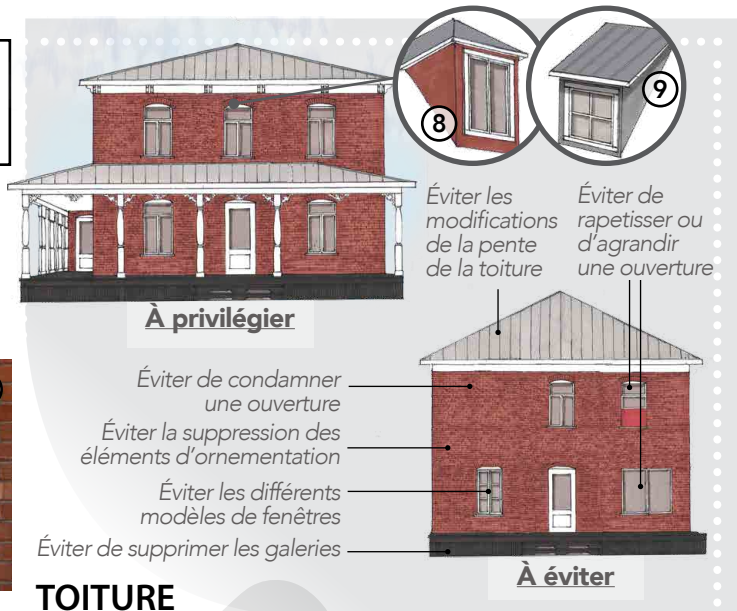
- Les revêtements de vinyle, de fibres de bois comprimées, de fibrociment, les maçonneries alternatives, etc. tentent d'imiter par leur texture et leur profilé les revêtements nobles, mais ont un aspect synthétique. Leur durée de vie est limitée et ils s'entretiennent difficilement.

PORTES ET FENÊTRES

- Lors d'un remplacement de fenêtre, privilégier le modèle à battant (3) ou à guillotine (4). Les fenêtres surmontées d'une imposte (5) sont fréquentes. Une fenêtre traditionnelle est généralement plus haute que large dans des proportions de deux sur trois. Prioriser le bois; le métal ou le PVC pourraient convenir.
- Lors d'un remplacement de porte, privilégier un modèle vitré de 30 à 70 %, comprenant des panneaux moulurés dans la partie basse. Prioriser le bois; l'acier ou la fibre de verre pourraient convenir.
- Les ouvertures sont mises en valeur par des chambranles dont la tête est moulurée (6) ou couronnées de briques en soldat (7).
- Les ouvertures devraient respecter certains principes de composition comme l'alignement des cadres supérieurs et l'uniformité des modèles. Leurs dimensions et leurs dispositions dictent le rythme et l'équilibre d'une façade.



Le nombre de carreaux dans le vitrage peut varier.

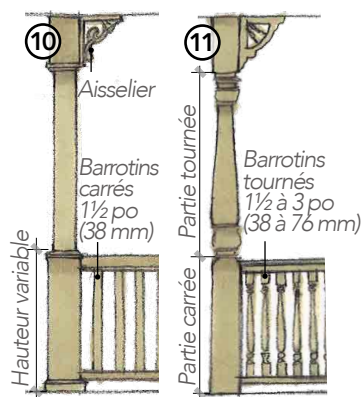


TOITURE

- Le toit à quatre versants droits a généralement une pente plutôt faible et ses débords sont larges. Éviter de le modifier par un toit appartenant à un autre style.
- En cas d'ajout ou de réfection de lucarnes, privilégier un modèle à trois versants droits (8) ou rampant (9), centré sur la toiture. Éviter les lucarnes disproportionnées ou qui brisent la symétrie.
- Lors d'un remplacement de matériau, prioriser un revêtement de tôle à la canadienne, à baguettes ou de profilé semblable. Le bardeau d'asphalte de type traditionnel pourrait convenir.

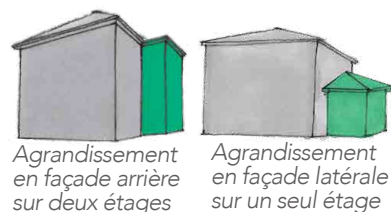
GALERIES ET BALCONS

- En raison de sa volumétrie, la galerie est une composante prédominante. Viser une unité d'ensemble des différentes galeries. Prioriser le bois et éviter les matériaux synthétiques tels que le PVC ou l'aluminium.
- Privilégier les poteaux carrés (10) dont la tête et la base peuvent être moulurées ou les poteaux tournés (11) d'une largeur d'environ 6 à 8 pouces (152 à 203 mm).
- L'ajout d'un garde-corps n'est pas toujours nécessaire, il peut toutefois être obligatoire selon la hauteur de la galerie. Les barrotins peuvent être carrés ou tournés. Privilégier les garde-corps traditionnels dont les barrotins sont fixés sous la main-courante.



AGRANDISSEMENT

- L'agrandissement le plus harmonieux s'implante généralement en façade arrière ou latérale. D'un ou de deux étages, il devrait reprendre les caractéristiques architecturales du corps principal : matériaux, ouvertures, ornements, etc. L'annexe devrait avoir une superficie au sol plus petite et être en retrait des murs du corps principal.



FICHE-CONSEIL
DE RÉNOVATION
PATRIMONIALE

MAISON VERNACULAIRE AMÉRICAINNE FAÇADE SUR MUR-PIGNON

HISTORIQUE DU STYLE

Remarquable par sa forte présence dans l'ensemble de la province, ce type de maison a connu une période faste entre les années 1890 et 1950. La standardisation des matériaux de construction et l'arrivée sur le marché de catalogues de plans ont entraîné l'apparition de modèles vernaculaires attrayants avec de nombreux avantages : simplicité de construction, disponibilité des matériaux, faible coût de construction.

La maison vernaculaire américaine se présente en plusieurs sous-types. La maison dont le mur-pignon constitue la façade principale permet une visibilité accrue sur la voie publique puisque la majorité des ouvertures s'y situent y compris la porte principale.



Vers 1895 | Huberdeau



Vers 1910 | Huberdeau



Vers 1900 | Sainte-Agathe-des-Monts



1933 | Ivry-sur-le-Lac



Vers 1900 | Arundel

Le terme « vernaculaire » désigne une architecture à saveur locale, propre à une région et à ses habitants. Elle indique sa tendance à évoluer dans le temps et reflète le contexte environnemental, culturel et historique dans lequel elle existe.

CARACTÉRISTIQUES ARCHITECTURALES DU STYLE

Caractéristiques distinctives

- Plan rectangulaire à un ou deux niveaux d'occupation en plus des combles, dont le mur-pignon constitue la façade principale
- Toit à deux versants droits (1)

Caractéristiques secondaires

- Présence occasionnelle de lucarne
- Disposition symétrique des ouvertures
- Fenêtres traditionnelles : à guillotine, à battants (2)
- Galerie en façade avant et parfois sur plus d'une façade, couverte par son propre toit (3)
- Éléments d'ornementation parfois raffinés : chambranles autour des portes et des fenêtres, briques en soldat, aisseliers, garde-corps et poteaux moulurés

Les informations contenues dans cette fiche sont fournies à titre indicatif et ne constituent pas un portrait exhaustif du style qui est présenté. Avant d'entreprendre des travaux, il est conseillé de contacter un inspecteur en bâtiment de la municipalité. Il sera en mesure de vérifier la conformité de votre projet avec la réglementation d'urbanisme.

PRINCIPES GÉNÉRAUX D'INTERVENTIONS SUR UNE MAISON

- Privilégier l'entretien à la réparation et la réparation au remplacement. En entretenant régulièrement sa maison, on augmente sa durée de vie et on évite les interventions majeures.
- Préserver les éléments architecturaux et les matériaux d'origine. S'ils sont trop abîmés, ils devraient être remplacés par d'autres, similaires. Certains matériaux contemporains pourraient convenir selon le degré d'authenticité recherché.
- Si les dimensions ou la disposition des ouvertures ont été modifiées au fil du temps, redonner aux façades leur composition d'origine.
- Recourir à des interventions réversibles qui n'affecteront pas de manière définitive le bâtiment.
- Respecter le style et l'époque du bâtiment.

Entente de
développement
culturel



Québec

RECOMMANDATIONS MAISON VERNACULAIRE AMÉRICAINE FAÇADE SUR MUR-PIGNON

REVÊTEMENTS MURAUX

Matériaux à privilégier : matériaux nobles

- Privilégier l'utilisation de matériaux de qualité, tels que la planche de bois (1), le bardeau de bois (2) et la brique d'argile (3). Ils constituent un excellent investissement puisqu'ils sont très durables, s'entretiennent facilement et confèrent un cachet authentique.



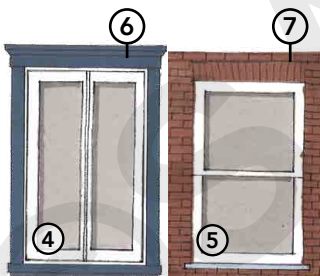
Matériaux à éviter : matériaux contemporains

- Les revêtements de vinyle, de fibres de bois comprimées, de fibrociment, les maçonneries alternatives, etc. tentent d'imiter par leur texture et leur profilé les revêtements nobles, mais ont un aspect synthétique. Leur durée de vie est limitée et ils s'entretiennent difficilement.



PORTES ET FENÊTRES

- Lors d'un remplacement de fenêtre, privilégier le modèle à battant (4) ou à guillotine (5). Une fenêtre traditionnelle est généralement plus haute que large dans des proportions de deux sur trois. Prioriser le bois; le métal ou le PVC pourraient convenir.

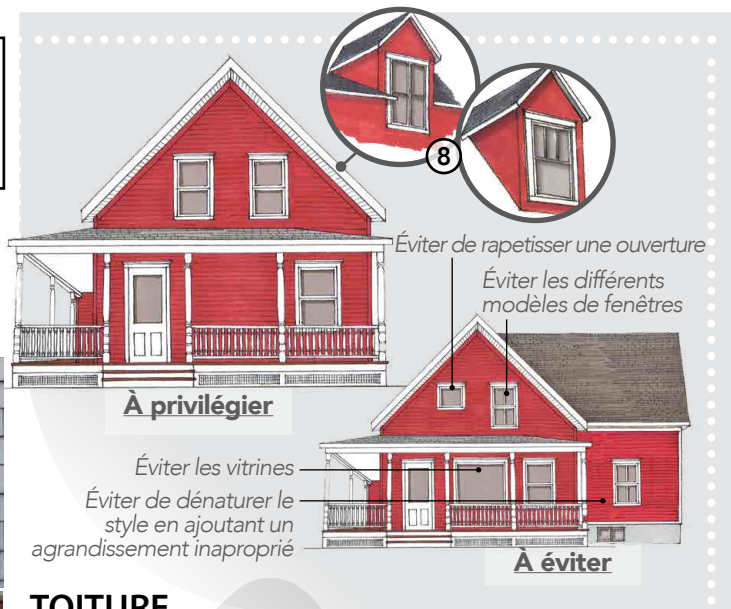


Le nombre de carreaux dans le vitrage peut varier.

- Lors d'un remplacement de porte, privilégier un modèle vitré de 30 à 70 %, comprenant des panneaux moulurés dans la partie basse. Prioriser le bois; l'acier ou la fibre de verre pourraient convenir.
- Les ouvertures sont mises en valeur par des chambranles dont la tête est moulurée (6) ou couronnées de briques en soldat (7).
- Les ouvertures devraient respecter certains principes de composition comme l'alignement des cadres supérieurs et l'uniformité des modèles. Leurs dimensions et leurs dispositions dictent le rythme et l'équilibre d'une façade.

AGRANDISSEMENT

- L'agrandissement le plus harmonieux s'implante généralement en façade arrière. Il devrait reprendre les caractéristiques architecturales du corps principal : forme du toit, matériaux, ouvertures, ornements, etc. L'annexe devrait avoir une superficie au sol plus petite que le corps principal et être en retrait par rapport à la façade avant.

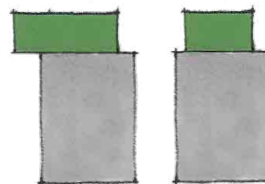
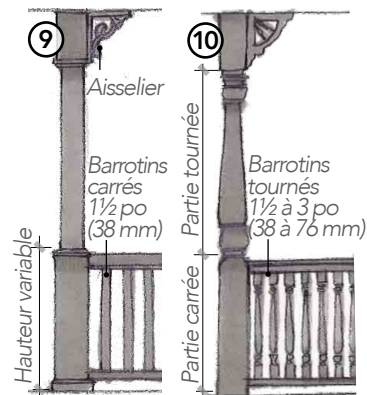


TOITURE

- Le toit à deux versants droits a généralement une pente moyenne et ses débords sont larges. Éviter de modifier celui-ci par un toit appartenant à un autre style.
- En cas d'ajout ou de réfection de lucarnes, privilégier un modèle à deux versants droits (8) et les disposer de façon symétrique. Éviter les lucarnes disproportionnées ou qui briseraient la symétrie.
- Lors d'un remplacement de matériau, prioriser un revêtement de tôle à la canadienne, à baguettes ou de profilé semblable. Le bardeau d'asphalte de type traditionnel pourrait convenir.

GALERIES ET BALCONS

- Viser une unité d'ensemble des différentes galeries. Prioriser le bois et éviter les matériaux synthétiques tels que le PVC ou l'aluminium.
- Privilégier les poteaux carrés (9) dont la tête et la base peuvent être moulurées ou les poteaux tournés (10) d'une largeur d'environ 6 à 8 pouces (152 à 203 mm).
- L'ajout d'un garde-corps n'est pas toujours nécessaire, il peut toutefois être obligatoire selon la hauteur de la galerie. Les barrotins peuvent être carrés ou tournés. Privilégier les garde-corps traditionnels dont les barrotins sont fixés sous la main-courante.



Agrandissements en façade arrière ou latérale (vue en plan)